



© Frédéric Apollin & Cécile Bérut - AVSF

Huit mois après le séisme, un bilan des actions de reconstruction dans le monde rural haïtien

« Nou pas gen mo ni bouch pour nou di mesi ; se nan bouch bon diye li ye »

« Nous n'avons pas de mots pour le dire, ni même de bouche pour exprimer nos remerciements ; c'est dans la bouche de Dieu qu'ils sont. » Témoignage de Jocelyne, responsable de la Fédération des Organisations Paysannes de Michineau.

Le 12 janvier dernier, un séisme de magnitude 7,3 ravageait la capitale d'Haïti et ses environs. Dès le lendemain, Agronomes et Vétérinaires Sans Frontières (AVSF) décidait de se mobiliser en faveur des populations paysannes avec lesquelles l'association travaille depuis 15 ans. Dans le département du Sud-Est, c'est la ville de Jacmel qui est la plus touchée de même que les communautés rurales des communes de Jacmel et Cayes Jacmel.

La mobilisation des donateurs a été à la hauteur de l'ampleur des pertes humaines et matérielles. Grâce à votre solidarité, AVSF met en œuvre depuis le 1^{er} mars 2010, deux programmes de reconstruction post-séisme. Ces deux actions sont également appuyées et cofinancées par la Fondation de France.

Votre soutien en quelques chiffres

155 000 € collectés au 30 octobre 2010

Plus de 1250 familles déjà bénéficiaires dans les communautés paysannes sinistrées du sud-est
13 mini-laiteries paysannes soutenues financièrement et techniquement au bénéfice de **plus de 4800 producteurs de lait**

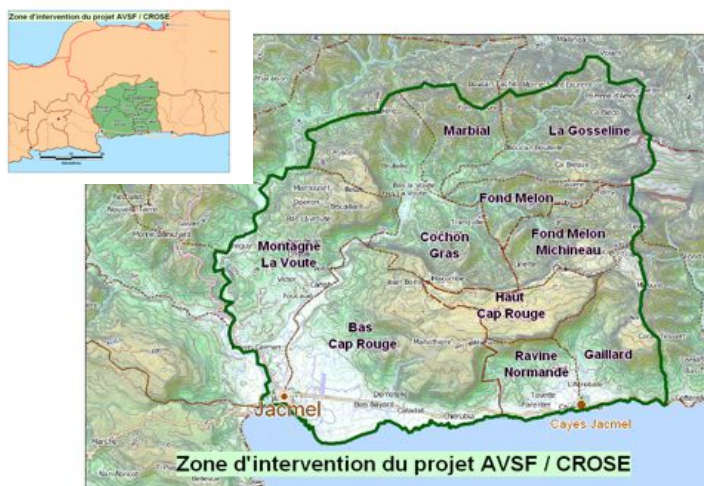
Agronomes et Vétérinaires Sans Frontières

18 rue de Gerland - 69 007 Lyon / Tél. : 33 (0)4 78 69 79 59 / Fax : 33 (0)4 78 69 79 56
45 bis, av. de la Belle Gabrielle - 94 736 Nogent sur Marne Cx / Tél. : 33 (0)1 43 94 72 01 / Fax : 33 (0)1 43 94 72 17
Courriel : avsf@avsf.org / Internet : www.avsf.org / Association Reconnue d'Utilité Publique

1. Relancer l'activité économique dans les sections rurales de Jacmel et Cayes Jacmel

Mis en œuvre avec notre partenaire local CROSE (Coordination Régionale des Organisations du Sud Est), l'action doit permettre aux familles paysannes de retrouver des conditions de vie décentes et de récupérer rapidement leur capacité de production. Elle se décline en quatre activités principales sur deux ans :

- **Permettre à 110 familles rurales de retrouver un toit** grâce à la construction de 110 maisons et d'une école.
- **Faciliter l'accès à des revenus rapides** issus de travaux collectifs à haute intensité de main d'œuvre pour au moins 550 familles rurales.
- **Intensifier la production agricole et d'élevage** : distribution d'outils et de semences, formation pour l'utilisation des intrants, mise en place de plus de 200 unités de poulaillers et élevage de chèvres,...
- **Rétablir les circuits de stockage, de transformation, d'échange et de commercialisation de produits vivriers agricoles et animaux** : mise en place de 200 silos et de 10 moulins pour la transformation et le stockage des céréales et des grains, installation et équipement d'une micro-entreprise de transformation et commercialisation de produits agricoles,...



Un atelier opérationnel de fabrication des maisons en bois et 20 maisons prêtes à être livrées

Un mois après le démarrage du projet et avec l'appui technique de l'association française Kayiti, qui regroupe des spécialistes de la construction en ossature bois, **une première maison type a été construite dans la localité de Thomabrun**, section communale de Bas Cap Rouge, commune de Jacmel. Plus de 20 artisans de la zone d'intervention ont été formés au respect des normes anti-sismiques et anticyloniques et à la construction en bois.

Depuis lors, un **atelier de formation et construction des kits préfabriqués pour l'aménagement de 110 maisons** a été installé : il est aujourd'hui opérationnel. Huit artisans locaux formés par Kayiti y travaillent et l'ensemble des matériaux pour la construction des portes et fenêtres ont été achetés. D'ici à la fin du mois d'octobre, les 20 premières maisons seront montées et les travaux de finitions débiteront. **Ces maisons seront livrées aux 20 bénéficiaires au début du mois de novembre 2010.**



Mise en place des travaux pour la construction de 7 km de piste rurale reliant Cap Rouge à Michineau.

L'étude d'implantation de la route (relevé topographique, étude d'ingénierie, élaboration des plans d'ensemble et des profils, préparation du chronogramme d'activité) a déjà été réalisée. Des engins lourds viennent juste de commencer à effectuer les tracés sur les routes, de même que les travaux à haute intensité de main d'oeuvre. La fin des travaux est prévue pour le mois de janvier 2011.



Une campagne agricole de mars 2010 sauvée

Dès le mois de mars 2010, CROSE a démarré la distribution d'intrants agricoles : semences (haricot, maïs, pois), drageons de banane, fertilisants et outils agricoles (houe, machette, etc.). Au total, **500 bénéficiaires ont pu recevoir des kits agricoles**. Tenant compte des différentes densités de plantation pour les espèces distribuées, le projet estime avoir appuyé les producteurs à emblaver **une superficie d'au moins 240 ha pour la campagne agricole de mars 2010**.



La relance de la production agricole

Depuis août 2010, en coordination avec trois organisations paysannes qui participent à la sélection des bénéficiaires et l'organisation des travaux, **420 paysans (dont 298 femmes) ont été formés de manière théorique et pratique sur l'utilisation des intrants et les pratiques de cultures maraîchères, de banane et de patate douce**.

Des parcelles démonstratives ont été installées chez des familles et servent de support permanent à des animations et formations :

- 4 pépinières de cultures maraîchères totalisant 200 m²
- 18 parcelles (6100 drageons mis en terre) de banane sur 2,5 ha
- 2 parcelles de patate douce totalisant plus de 2000 m²



La fabrication de silos pour la conservation des céréales et grains

Pour le stockage de grains, **100 silos ont déjà été fabriqués par les artisans locaux** et sont en attente de leur distribution aux agriculteurs.

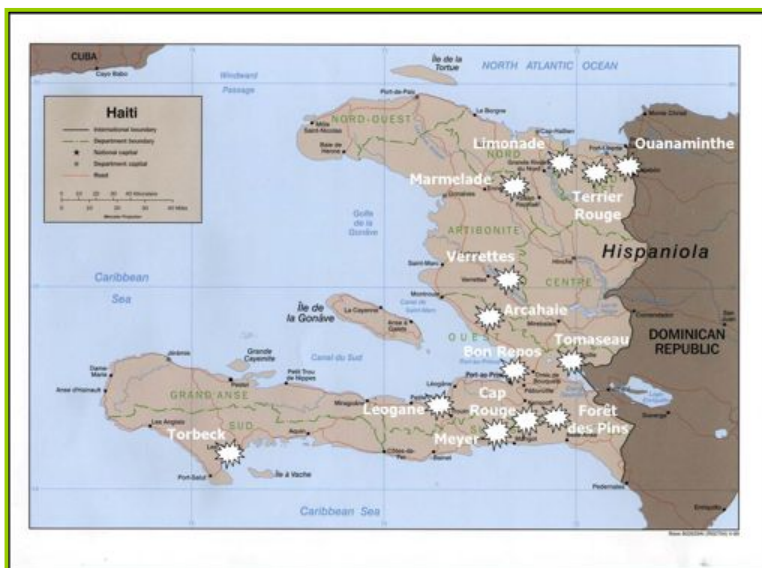
Des essais réussis de transformation de viande

Le processus devant conduire à la création d'une micro-entreprise agricole a commencé en août 2010. AVSF a fait venir de France des experts en charcuterie pour, pendant deux semaines, assurer une formation de transformation de viande pour 20 paysans (femmes et hommes). La formation (3 sessions pratiques) s'est déroulée dans la section de Cap Rouge. Au menu : pâté, de boudin, confit de saucisse, ragoût de cochon et de cabris, confit de côte et de filet, viande hachée de cochon et de cabris.



Soutenir le réseau de laiteries locales haïtiennes « Let Agogo »

Outre la reconstruction des laiteries endommagées, ce projet réalisé en partenariat avec l'ONG Veterimed vise à soutenir la filière laitière nationale et contribuer ainsi à la sécurité alimentaire en Haïti et à la création de revenus en milieu rural. En soutenant ce réseau de 15 mini-laïteries installées dans différentes régions haïtiennes, AVSF souhaite contribuer à un approvisionnement permanent des populations en produits laitiers élaborés à partir de lait local d'origine paysanne. Le projet se décline en 3 activités principales sur 1 an ½ :



- **Sécuriser et maintenir la production de 13 laïteries du réseau** : réhabilitation des laiteries endommagées – Bon Repos, Leogane et Meyer -, mise à disposition de subvention pour assurer le fonctionnement des laiteries pendant au moins 5 mois, renforcement de la campagne de parrainage de vaches au bénéfice d'éleveurs et d'éleveuses paysannes « Solidaires des éleveurs haïtiens¹ »
- **Pérenniser la distribution des produits élaborés par les laïteries** : mise en place d'un système de distribution du lait pour les camps de réfugiés, intégration des produits du réseau dans les distributions de l'aide alimentaire effectuées par les institutions, appui à la commercialisation du lait par les boutiques et les autres circuits...
- **Renforcer le réseau Let Agogo** afin de développer la filière laitière en Haïti (formation des équipes en gestion, comptabilité, commercialisation et contrôle qualité, renforcement du travail de commercialisation, appui à la centrale de commercialisation...).

3 laïteries réhabilités et un réseau de nouveau fonctionnel

Les **travaux de réhabilitation des laiteries endommagées** ont débuté en avril 2010. Les travaux de réhabilitation de la laiterie de Bon Repos sont terminés : la clôture du site et les réservoirs d'eau, endommagés par le séisme ont été remis en état. Les travaux de réparation de clôture de la laiterie de Léogane sont en cours, de même que la réparation du réservoir d'eau de la laiterie de Meyer. **Les trois laïteries sinistrées ont toutes repris leurs activités.**

Depuis mars 2010, les treize laïteries ont bénéficié de versement de **subventions d'appui au fonctionnement** (paiement des équipes) **ou d'équipements** (achat d'un panneau solaire, de stocks de bouteilles ou d'autres matériaux) leur ayant permis de soutenir ou de consolider leur activité. Dans le cadre du contrôle qualité réalisé par Veterimed sur les produits des laïteries (lait, yaourt), des visites ont été effectuées dans



¹ Cette campagne promeut des investissements solidaires dans les pays du Nord sur l'achat de vaches, confiés en gardiennage à des paysannes haïtiennes, qui bénéficient du lait et de la 1^{ère} mise bas. Cette campagne s'inspire du système de gardiennage traditionnel d'animaux pratiqué en Haïti et permet de donner les moyens à un paysan haïtien d'acquérir une vache.

les laiteries de Limonade, Grison Garde, Ferrier, Marmelade, Verrette, Saint Marc, Arcahaie, Bon Repos , et donne actuellement lieu à une série de formations et recyclages pour le personnel des 13 laiteries. L'objectif est de préparer les laiteries à mieux répondre aux critères requis par le marché.

La campagne "solidaires des éleveurs haïtiens" relancée en France

Depuis mai 2010, la campagne « solidaires des éleveurs haïtiens" portée par Veterimed et relayée par le Collectif Haïti de France et AVSF a été relancée. Un appel à investissement solidaire auprès du public français a été relancé en septembre 2011 et l'intérêt de nouveaux investisseurs déjà remarqué. Depuis mai 2010, **50 vaches ont déjà été distribuées** par Veterimed sur différentes zones : Vallue : 10 vaches, Ouanaminthe : 15 vaches , Plaisance : 15 vaches , Belladère : 10 vaches.



De nouveaux marchés conquis pour les produits letagogo

Le projet a accompagné chaque laiterie à reconquérir des marchés après le séisme, auprès de services publics, d'ONG ou institutions internationales en charge de la distribution d'aide alimentaire, de petites boutiques locales, de restaurants et d'hôtels. **Plusieurs de ces démarches ont abouti avec succès.** Quelques exemples :

Un partenariat avec le Ministère de l'Éducation Nationale a été mis en place pour la période d'avril à mai 2010 dans le cadre du Programme National de Cantines Scolaires. Ces bouteilles de lait étaient destinées à 210 écoles et 3 camps de réfugiés de la zone de Port-au-Prince : **20 000 bouteilles de lait ont été vendues.** Pour la rentrée des classes d'octobre 2010, Veterimed vient de signer un contrat avec le Programme Alimentaire Mondial (PAM) et le Programme National de Cantines Scolaires pour un contrat de **675.000 bouteilles de lait** au bénéfice de 17.770 enfants de l'ensemble du pays durant 20 semaines de classe. Le montant du contrat atteint les **280.000 euros**. Dix laiteries du réseau en bénéficieront (Ferrier, Limonade, Grison Garde, Marmelade, Verrette , Arcahaie, Bon Repos, Léogane, Forêt des Pins, Hinche).



La laiterie de Bon Repos a décroché un contrat avec l'Ambassade du Brésil pour la distribution de produits laitiers (lait et yaourts) dans l'hôpital de la Madeleine, soit **1.400 unités pour une valeur 20.000 USD pendant 26 semaines**, jusqu'en avril 2011. La laiterie de Forêt des Pins a signé un contrat avec une organisation allemande pour livrer du lait dans une école à Kenskof soit **2.160 bouteilles par semaine**, et les responsables de cette laiterie ont démarré une campagne de promotion pour un nouveau produit : du fromage à pâte dure.

Enfin, **un outil de gestion a été finalisé** à destination de l'ensemble des équipes des laiteries, pour permettre une meilleure gestion de l'activité, en particulier des entrées et sorties de caisse et des stocks. La formation des responsables de laiterie a commencé en septembre 2010.

La consolidation du réseau Letagogo en cours

Les organisations d'éleveurs proches des laiteries de Limonade, Ferrier, Grison Garde, Ouanaminthe ont initié un travail de **structuration en fédération** et a déjà obtenu sa reconnaissance légale auprès de la mairie. L'équipe du projet appuie également les organisations de producteurs de lait à **obtenir leur matricule fiscal** indispensable à certaines activités commerciales (ouverture de compte au nom des associations de producteurs).

Merci pour votre mobilisation !

